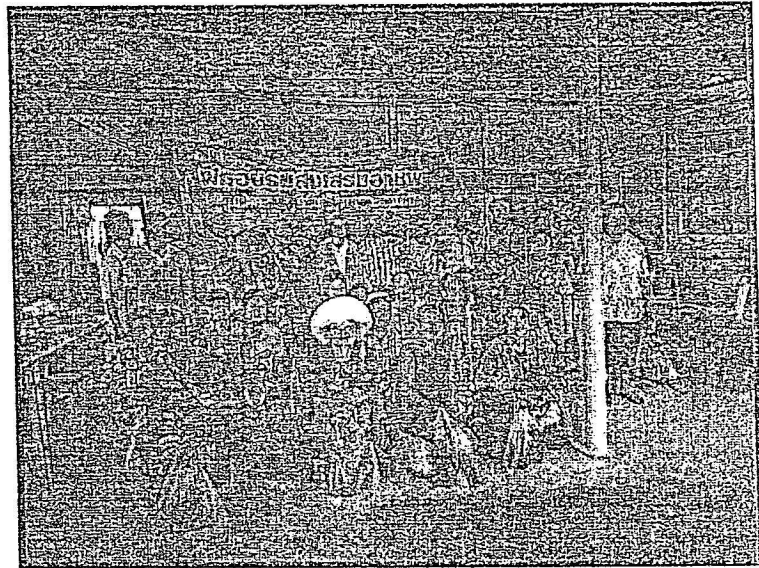


จดหมายข่าว

องค์การบริหารส่วนตำบลหาดนางแก้ว

โครงการฝึกอบรมอาชีพให้กับประชาชนในพื้นที่ตำบลหาดนางแก้ว



เศรษฐกิจพอเพียง (Sufficiency Economy) เป็นปรัชญาที่พระบาทสมเด็จพระเจ้าอยู่หัวทรงมีพระราชดำริชี้แนะแนวทางการดำเนินชีวิตแก่พสกนิกรชาวไทยมาโดยตลอดรวมถึงการพัฒนาและบริหารประเทศ ที่ตั้งอยู่บนพื้นฐานของ ทางสายกลาง คำนึงถึง ความพอประมาณ ความมีเหตุผล การสร้างภูมิคุ้มกันที่ดีในตัว ตลอดจนใช้ ความรู้ ความรอบคอบ และคุณธรรม ประกอบการวางแผน การตัดสินใจ และการกระทำ

องค์การบริหารส่วนตำบลหาดนางแก้ว ได้จัดทำโครงการฝึกอบรมอาชีพให้กับประชาชนในพื้นที่ตำบลหาดนางแก้วตามแนวทางเศรษฐกิจพอเพียง ประจำปี 2563 เกี่ยวกับ การเพาะปลูกระยะนอกฤดู การเลี้ยงกบในยางรถยนต์เก่า การเพาะเห็ดนางฟ้าในบล็อกซีเมนต์ ซึ่งเป็นการสร้างศักยภาพ เพิ่มขีดความสามารถให้ประชาชนในพื้นที่สามารถก่อสร้างตัวและพึ่งพาตนเองได้มากขึ้น โดยส่งเสริมการรวมกลุ่มเป็นองค์กรชุมชนและเครือข่าย ควบคู่ไปกับการสร้างความมั่นคงด้านอาชีพและเพิ่มรายได้ ด้วยการพัฒนาเศรษฐกิจชุมชนอย่างครบวงจรสนับสนุนการรวมกลุ่มอาชีพใช้ภูมิปัญญาท้องถิ่น

☞ การเพาะปลูกมะนาวนอกฤดู

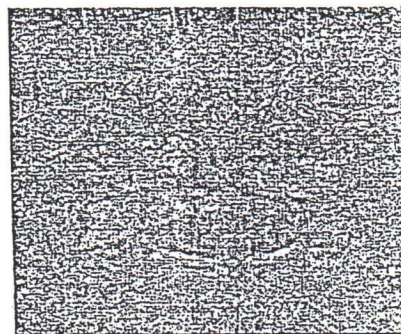
มะนาว เป็นพืชที่เราได้ยีนกันบ่อยและมีความนิยมอย่างมากของเกษตรกรที่จะปลูกมะนาวนอกฤดู เพราะช่วงที่มะนาวขาดตลาดในช่วงเดือนมีนาคมและเมษายนซึ่งเป็น 2 เดือนที่มะนาวจะขึ้นราคาช่วงนี้มะนาวจะตกสู่ 7 บาท ซึ่งเป็นช่วงที่มะนาวราคาแพงที่สุด เท่ากับว่าในการปลูกมะนาวในวงบ่อซีเมนต์จะใช้เวลาเพียงปีเดียวเท่านั้นสามารถเก็บผลผลิตได้ในช่วงฤดูแล้ง ดังนั้น ประชาชนจึงหันมานิยมปลูกมะนาวนอกฤดูกันมากขึ้น

เทคนิคการผลิตมะนาวนอกฤดู ในวงบ่อซีเมนต์

การปลูกมะนาวในวงบ่อซีเมนต์ เหมาะสำหรับเกษตรกรที่มีเนื้อที่น้อย สามารถทำเป็นอาชีพเสริมได้ดี การปลูกมะนาวในวงบ่อซีเมนต์สามารถบังคับให้ออกดอก ออกผล ตามวัน เวลา ที่เราต้องการได้ ผลผลิตประมาณ 150-750 ผลต่อต้น ขึ้นอยู่กับพันธุ์ อายุต้นและการปฏิบัติดูแลรักษา ซึ่งมีขั้นตอนและวิธีดำเนินการดังนี้

1. การคัดเลือกพันธุ์

มะนาวที่ปลูกในวงบ่อซีเมนต์ใช้ได้ทุกพันธุ์ แต่ที่สำคัญต้องเป็นพันธุ์ที่ตลาดต้องการ มีการออกดอก ติดผลง่าย ให้ผลดก ผลมีขนาดใหญ่ เปลือกบาง มีน้ำมาก มีกลิ่นหอม และทนทานต่อโรคและแมลง พันธุ์ที่ตลาดนิยม ได้แก่ พันธุ์แป้นรำไพ แป้นจรรยา พันธุ์พิจิตร 1 และพันธุ์ต้ายติ เป็นต้น พันธุ์พิจิตร 1 และพันธุ์ต้ายติ เป็นมะนาวที่ทนทานต่อโรคแคงเกอร์ที่ผล ใบ และลำต้นดีกว่าทุกพันธุ์



2. การเตรียมวงบ่อซีเมนต์

ควรใช้บ่อซีเมนต์ที่มีขนาดเส้นผ่าศูนย์กลางประมาณ 80 - 100 ซม. สูง 40 - 60 ซม. ที่ด้านล่างหรือก้นบ่อควรมีผ้าซีเมนต์วางกลมขนาด 80-90 ซม. รองรับอยู่ด้านล่าง เพื่อป้องกันไม่ให้รากมะนาวหยั่งลงดินนอกก้นบ่อ บังคับออกผลนอกฤดูได้ยาก

3. การวางบ่อซีเมนต์

เพื่อความสะดวกในการปฏิบัติงานควรวางบ่อเป็นแถวเป็นแนว ถ้ามีพื้นที่จำกัด ควรวางแถวเดียวระยะ 2x2 เมตร หรือ 2x3 เมตร แต่ถ้ามีพื้นที่มาก ควรวางบ่อแบบแถวคู่ 2x2 เมตร แต่ละคูห่างกัน 3-4 เมตร

4. การเตรียมดินปลูก

ดินที่ใช้ปลูกควรเป็นดินผสมปุ๋ยคอกหรือปุ๋ยหมักเหมือนการปลูกไม้กระถางทั่วไป เป็นดินชั้นบนที่เป็นดินร่วนมีความอุดมสมบูรณ์สูง โดยใช้ดินร่วน 3 ส่วน ปุ๋ยคอกหรือปุ๋ยหมัก 2 ส่วน ชี้เถ้าแกลบดำ 1 ส่วน หรือใช้ดินร่วน 3 ส่วน ปุ๋ยคอก 1 ส่วน ปุ๋ยหมัก 1 ส่วน ชี้เถ้าแกลบดำ 1 ส่วน ผสมคลุกเคล้าให้เข้ากันดีแล้วตักใส่บ่อกวดดินหรือขึ้นเหยียบดิน โดยเฉพาะบริเวณขอบบ่อด้านล่างให้แน่น พูนดินสูงจากปากบ่อ 20-30 ซม. เมื่อดินยุบตัวภายหลัง

5. การปลูก

นำต้นพันธุ์มะนาวจากต้นกิ่งตอนต้นปักชำ หรือต้นตอยอดที่สมบูรณ์แข็งแรงดีมาปลูกตรงกลางบ่อ โดยขุดหลุมเล็กน้อย รองก้นหลุมด้วยปุ๋ยเคมีสูตร 15-15-15 อัตรา 100-150 กรัมต่อหลุม ใช้มีดกรีดก้นถุงพลาสติกสีดำโดยรอบแล้วนำต้นมะนาวไปวางในหลุม กลบดินเล็กน้อย ใช้มีดกรีดถุงพลาสติกที่เหลือออก กลบดินกวดดินให้แน่น ใช้ไม้ไผ่ปักหลักกันลมโยกแล้วรดน้ำให้ชุ่ม

6. การปฏิบัติดูแลรักษา

6.1 การให้น้ำ ใช้สายยางรดน้ำหรือต่อระบบน้ำแบบมินิสปริงเกอร์รดน้ำมะนาว 1-2 วันต่อครั้ง หรือวันละ 1 ครั้ง เฉพาะเวลาเช้า

6.2 การใส่ปุ๋ย หลังจากปลูกมะนาวได้ 1 เดือน ควรใส่ปุ๋ยเคมีเพื่อเร่งการเจริญเติบโต โดยใช้ปุ๋ย 15-15-15 หรือ 16-16-16 และปุ๋ยยูเรียเล็กน้อย อัตรา 100-150 กรัม หรือครึ่งกำมือต่อต้น ใส่เดือนละครั้ง ในระยะบังคับให้ ออกดอก ควรใส่ปุ๋ยสูตร 12-24-12 สูตร 15-30-15 หรือใส่ปุ๋ยที่มีตัวกลางสูง อัตรา 100-150 กรัมต่อต้น



6.3 การคลุมโคนต้น หลังจากปลูกแล้วควรใช้เศษฟางข้าวหญ้าแห้ง แกลบดิน กาบมะพร้าว ฯลฯ คลุมโคนต้นเพื่อรักษาความชุ่มชื้นในดินและคลุมวัชพืชในวงบ่อด้วย

6.4 การตัดแต่งกิ่ง ถ้าต้นมะนาวสมบูรณ์ดี มะนาวจะแตกกิ่งเล็กๆ จำนวนมาก ควรตัดกิ่งที่ไม่เป็นระเบียบ กิ่งที่ซ้อนกัน กิ่งที่อยู่ด้านล่างของต้น ไม่ควรหนักไปทางทิศใดทิศหนึ่งมากเกินไป เมื่อมะนาวออกผลอาจหักและล้มได้

6.5 การค้ำกิ่ง มะนาวที่ปลูกในวงบ่อ มีการกระจายรากจำกัด ในพื้นที่ที่มีลมแรง เมื่อมะนาวติดผลตกมาก กิ่งอาจหักหรือโค่นล้มได้ ควรป้องกันโดยการใช้ไม้ไผ่ค้ำยันกิ่งและลำต้นมะนาวแบบนั่งร้านสี่เหลี่ยมหรือปึกเป็นกระโจมสามเหลี่ยม ให้มะนาวทุกต้นด้วย

6.6 การเพิ่มดินปลูก หลักจากการเก็บเกี่ยวผลผลิตและตัดแต่งกิ่งมะนาวแต่ละปี ควรนำดินร่วนผสมปุ๋ยหมักหรือปุ๋ยคอกอัตราส่วน ดินร่วน 1 ส่วน ปุ๋ยหมัก 1 ส่วน หรือดินร่วน 1 ส่วน ปุ๋ยคอก 1 ส่วน ปุ๋ยหมัก 1 ส่วน ผสมปุ๋ยเคมี 15-15-15 อัตรา 100-150 กรัม ผสมให้เข้ากันดีแล้วนำมาใส่เพิ่มในวงบ่อให้เต็มปากบ่อ มีลักษณะพูนขึ้นเล็กน้อย

7. โรคและแมลงศัตรูที่สำคัญและการป้องกันกำจัด

7.1 โรคที่สำคัญ

โรคแคงเกอร์ เกิดจากเชื้อแบคทีเรียป้องกันกำจัดโดยการใช้พันธุ์ทนทานมาปลูก เช่น พันธุ์พิจิตร 1 พันธุ์ตาสีติ ตัดแต่งกิ่ง ใบและผลที่เป็นโรคไปเผาทำลาย และพ่นสารเคมี เช่น สารแคงเกอร์เอ็กซ์ โรครากและโคนเน่า เกิดจากเชื้อราไฟทอปทอรา ป้องกันกำจัดโดยไม่ควรปลูกมะนาวลึกเกินไป ไม่นำปุ๋ยคอกหรือปุ๋ยหมักสดที่ยังไม่สลายตัวดี มาเป็นวัสดุปลูกใช้สารเมทาแลคซิลละลายน้ำรดบริเวณโคนต้นที่เป็นโรค โรคอื่นๆ ได้แก่ โรคยางไหล โรคใบแก้ว โรคทริสเทซ่าและโรคราดำ ป้องกันกำจัดเช่นเดียวกับพืชสกุลส้มทั่วไป

7.2 แมลงศัตรูที่สำคัญ

หนอนขนอบ การป้องกันกำจัด ควรตัดแต่งยอดอ่อน ใบอ่อนที่มีไข่หรือหนอนไปเผาทำลาย และพ่นสารเคมี ได้แก่ สารคาร์บาริลหรือสารคาร์โบซัลแฟน เพลี้ยไฟ การป้องกันกำจัด พ่นสารเคมีคาร์โบซัลแฟนหรืออิมิดาโคลพริด ไรแดง การป้องกันกำจัด พ่นกำมะถันผลชนิดละลายน้ำในช่วงตอนเช้าหรือเย็น หรือพ่นด้วยสารไดโคฟอล เช่น เคลเทน เป็นต้น เพื่อรักษาผิวผลไม่ให้ขรุขระหรือกระด้าง ไม่นำรับประทาน เพลี้ยหอย การป้องกันกำจัด ตัดแต่งกิ่งมะนาว ที่พบเพลี้ยหอยระบาดไปเผาทำลาย หรือพ่นสารปีโตรเลียมสเปรย์ออยล์

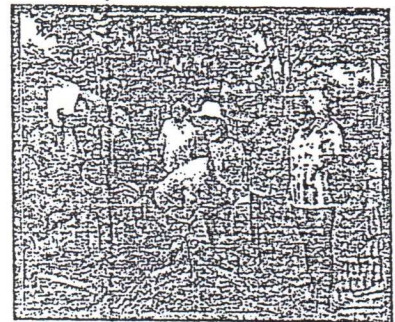
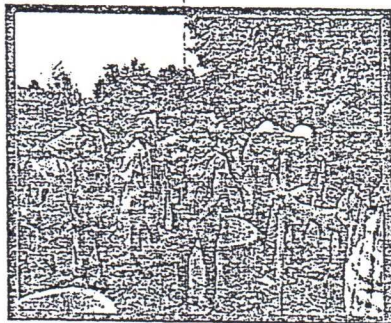


8. การบังคับต้นมะนาวในวงบ่อให้ออกดอกติดผลนอกฤดู

ต้นมะนาวที่จะบังคับให้ออกดอกนอกฤดูนั้น ควรมีอายุอย่างน้อย 8 เดือนขึ้นไป ส่วนมะนาวที่มีอายุมากกว่า 1 ปี และเคยออกดอกติดผลแล้ว ช่วงเดือนพฤษภาคม - สิงหาคม ควรเด็ดดอกและผลมะนาวในฤดูออกให้หมด ช่วงเดือนสิงหาคม - กันยายน ส่วนใหญ่จะมีฝนตกอยู่ควรงดการให้น้ำ พอถึงช่วงปลายเดือนสิงหาคมหรือต้นเดือนกันยายน ให้นำผ้าพลาสติกที่กันฝนขนาดกว้าง 1-1.5 เมตร ยาว 1.5-2 เมตร มาคลุมรอบวงบ่อไว้ โดยให้ชายด้านหนึ่งมัดติดกับโคนต้นมะนาว ให้สูงจากพื้นดินปากบ่อ 20-30 ซม. คลุมไว้ประมาณ 10-15 วัน สังเกตใบมะนาวมีอาการเริ่มเหี่ยว ใบสลด อาจมีใบร่วงบ้างหรือเหี่ยวประมาณ 75-80% ให้นำผ้าพลาสติกออกแล้วให้น้ำพร้อมปุ๋ยสูตร 12-24-12 ต้นละ 100-150 กรัม ซึ่งถ้าต้นมะนาวสมบูรณ์ดี หลังจากให้น้ำและปุ๋ยประมาณ 2 สัปดาห์ ต้นมะนาวจะผลตาดอกหรือแตกใบอ่อน พร้อมออกดอก ช่วงนี้ ต้องหมั่นดูแลรักษาไม่ให้ศัตรู มาทำลายมะนาวโดยเฉพาะ เพลี้ยไฟ ไรแดง และหนอนชอนใบ เป็นต้น

9. การเก็บเกี่ยว

หลังจากมะนาวออกดอก ติดผลได้ 4 - 5 เดือน จะสามารถเก็บเกี่ยวผลผลิตสู่ตลาดได้ ทั้งนี้ ขึ้นอยู่กับพันธุ์ และช่วงเดือนที่บังคับ ไม่ควรปล่อยให้ผลมะนาวที่แก่แล้วอยู่บนต้นนานๆ เป็นการสิ้นเปลืองอาหารมาเลี้ยงผล อาจทำให้ต้นทรุดโทรมได้



☞ การเลี้ยงกบในยางรถยนต์เก่า (กบคอนโด)

การเลี้ยงกบในล้อรถยนต์เก่า (กบคอนโด) เป็นการนำเอายางรถยนต์เก่ามาเรียงซ้อนกันประมาณ 3 ชั้น แล้วใส่น้ำในล้อรถยนต์เล็กน้อยเพื่อที่กบจะได้เข้าไปอาศัย ทำให้ประหยัดเนื้อที่และงบประมาณมากกว่าการสร้างบ่อซีเมนต์

การเลี้ยงกบคอนโด นอกจากจะไม่สิ้นเปลืองน้ำ ใช้พื้นที่ไม่มากแล้ว กบที่เลี้ยงในคอนโดจะโตเร็วกว่ากบที่เลี้ยงในบ่อลอยที่ต้องใช้เวลานานถึง 3 เดือน แต่กบคอนโดใช้เวลา 2 เดือนก็จะได้โตเต็มที่ขายได้ 3 - 4 ตัวต่อ 1 กก. และสร้างคอนโด 1 ชุด สามารถเลี้ยงกบได้ 100 ตัว สำหรับอาหารที่นำมาใช้เลี้ยงกบ ตามปกติก็มีอาหารกบขายอยู่ตามท้องตลาด แต่เพื่อประหยัดต้นทุน ก็ทดลองนำอาหารปลาดุกมาเลี้ยงกบได้ หรือผสมกล้วยน้ำว้าในอาหารให้กบกิน กบก็จะโตได้ตามปกติและยังให้น้ำหนักดีอีกด้วย

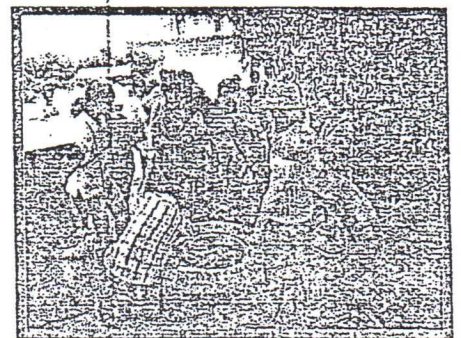
วิธีการเลี้ยงกบคอนโด

1. วัสดุอุปกรณ์

- 1.1 ยางรถ (ขนาด รถแทรกเตอร์ เลี้ยงได้ 100 ตัว, ขนาด รถ 10 ล้อ เลี้ยงได้ 50 ตัว, ขนาด 6 ล้อ เลี้ยงได้ 30 ตัว, ขนาด 4 ล้อ เลี้ยงได้ 20 ตัว)
- 1.2 ทรายหยาบ
- 1.3 ตะแกรง
- 1.4 กบพันธุ์
- 1.5 ปูนขาว
- 1.6 อาหารกบแท้ หรือปลาดุก
- 1.7 ถาดวางอาหาร

2. วิธีการเลี้ยง

- 2.1 เริ่มต้นด้วยการหาพื้นที่เลี้ยงกบ(แสงแดดส่องรำไร)
- 2.2 ใช้ทรายหยาบถมหนาประมาณ 6 นิ้ว
- 2.3 เสร็จแล้วให้ใช้ตะแกรงรองพื้น
- 2.4 แล้วเทหินเกล็ดทับตะแกรง หนาประมาณ 3 นิ้ว
- 2.5 วางคอนโด (ยางรถ 3 เส้น ซ้อนทับขึ้นไป)
- 2.6 ปล่อยกบลงคอนโด
- 2.7 นำตะแกรงปิดปากคอนโดของกบ ด้านบน เพื่อป้องกันกบกระโดดออกไป



3. อาหารกบและการให้อาหาร

- 3.1 ใช้อาหารปลาตุกเม็ดใหญ่ ให้กบกินทุกเช้า เย็น โดยวางอาหารไว้ในถาดด้านล่างคอนโด
- 3.2 อาหารเสริมเป็นผักบุงหันฝอย ให้กิน ทุก 2 วัน/ครั้ง
- 3.3 ใส่ น้ำ 2 คอนโด (ชั้นที่ 1 และ 2) ถ่ายน้ำทุก 3 วัน
- 3.4 ล้างหินและอุปกรณ์ให้สะอาด ล้างด้วยจุลินทรีย์ผลไม้
- 3.5 ใช้ไฟส่อง ล่อแมลงให้กบกิน เป็นอาหารเสริม
- 3.6 เลี้ยงไปประมาณ 20 วัน ให้แยกขนาดกบเล็ก-ใหญ่

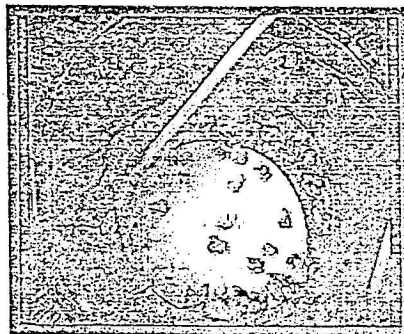
4. พันธุ์กบที่นำมาเลี้ยง เป็นกบคอนโด เป็นกบพันธุ์ ที่หาซื้อได้ตามฟาร์มทั่วไป
5. ระยะเวลาการเลี้ยงกบประมาณ 2 เดือน

ข้อดี

1. เลี้ยงในบริเวณบ้าน หรือมีพื้นที่จำกัดได้ดี และดีกว่าการเลี้ยงแบบใส่ขวดพลาสติก
2. ลงทุนต่ำกว่าเลี้ยงในบ่อปูน
3. ให้อาหารกบได้ง่ายและทั่วถึง ไม่เปลืองอาหาร
4. ควบคุมโรคได้ง่าย ถ่ายน้ำสะดวก และใช้น้ำน้อยกว่า
5. เหมาะกับผู้เริ่มทดลองเลี้ยงเพื่อศึกษา ไม่หวังผลกำไร

ข้อเสีย

1. ยากต่อการสังเกตและดูแล หากเลี้ยงในปริมาณมากๆ
2. ไม่เหมาะกับการเลี้ยงจริงจังเชิงพาณิชย์ ที่ต้องมีปริมาณผลผลิตต่อเดือนสูง



☞ การเพาะเห็ดนางฟ้าในปลอกซีเมนต์

การเพาะเห็ดนางฟ้า หรือเห็ดนางรมเพื่อเอาไว้บริโภคในครัวเรือน เราสามารถเพาะเห็ดนางฟ้า - นางรมแบบไม่ต้องสร้างโรงเรือนได้ โดยไม่ต้องพึ่งโรงเรือนเพาะวิธีนี้เป็นวิธีที่ง่ายไม่ยุ่งยาก และไม่ต้องลงทุนสูง โดยมีแค่ท่อซีเมนต์ หรืออ่างปูน มีขั้นตอน ดังนี้

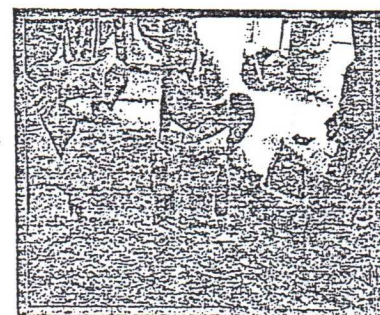
1. อุปกรณ์

1. วงบ่อซีเมนต์ ขนาดเส้นผ่าศูนย์กลาง 1 เมตร
2. เห็ด 60 ก้อน
3. ทราย 1 ถุง ใส่ตะกร้าแบน
4. ไม้ไผ่ ทำเป็นทิวาง ถ้าหาไม่ได้ ไม้กระดิกก็ได้ หรือท่อน้ำประปาที่ไม่ใช้ก็ได้
5. กระจอบ ผ้า หรือวัสดุปิดฝา
6. น้ำสะอาด ถ้าเป็นน้ำประปาเปิดไว้ 1 - 2 วัน ตากแดด
7. ที่ฉีดยา 1 กระบอก ไม่ต้องซื้อ หาได้ในบ้าน



2. ขั้นตอนการเพาะเห็ด

นำวงบ่อซีเมนต์ ขนาดเส้นผ่าศูนย์กลาง 1 เมตร มาวางพียงผนัง ในลักษณะตะแคง ในพื้นที่ที่แสงแดดส่องไม่ถึง สำหรับวงบ่อซีเมนต์ที่นำมาใช้ หากเป็นวงบ่อที่มีด้านเปิดด้านเดียว สามารถวางตั้งได้เลย แต่ถ้าใช้วงบ่อกลวงให้นำแผ่น ไม้อัด มาปิดด้านใดด้านหนึ่งไว้ นำทราย 1 ถุง ใส่ตะกร้าแบนวางไว้ด้านล่างของวงบ่อซีเมนต์ เป็นที่เก็บความชื้น แล้วนำไม้มาวางพาดขวางให้ไปหาซื้อก้อนเห็ดที่เชื้อเดินเต็มถุงแล้ว (สังเกตเส้นใยจะเดินเต็มก้อนเป็นสีขาว หรือถ้าเป็นสีน้ำตาลอ่อนยิ่งดี) นำก้อนเชื้อเห็ด มาวางเรียงกันในวงบ่อให้เต็ม คล้ายกับวางก้อนเห็ดในโรงเรือน โดยจะวางก้อนเชื้อเห็ดได้ประมาณ 60 ก้อน เปิดจุกคอขวดและเอาเมล็ดข้าวฟ่างออกให้หมดปิดด้วยกระจอบ ผ้า หรือวัสดุปิดฝา และอาจนำแผ่นกระเบื้องวางลงบนวงบ่อซีเมนต์เพื่อบังแสงแดด



3. การดูแล

ให้ทำการรดน้ำเห็ดทุกครั้ง วันละ 1-2 ครั้ง แล้วแต่สภาพอากาศ แต่ควรให้ชุ่มชื้นเสมอ ประมาณ 1 สัปดาห์เห็ดนางฟ้าก็จะออกดอกให้ได้เก็บกิน แนะนำให้ใช้ฮอร์โมนกระตุ้นดอกเห็ดที่เป็นน้ำหมักฉีดพ่นทุกๆ 3 วันเพื่อเพิ่มคุณภาพผลผลิตให้มากขึ้น

ติดต่อเรา

องค์การบริหารส่วนตำบลหาดนางแก้ว
ตำบลหาดนางแก้ว อำเภอกบินทร์บุรี
จังหวัดปราจีนบุรี 25110
โทรศัพท์ 037-218-613
www.hadnangkaew.go.th